

LA CHAPELLE DES MARAIS

n° 41 • octobre 2017 ● Magazine municipal



● Enfance - Jeunesse
p.5



● Culture
p.8



● Travaux
p.17



Chères Marais-Chapelaines, chers Marais-Chapelains
Vous trouverez dans votre magazine le bilan mi-mandat
de l'action de vos élus.

Enfance et jeunesse 5

Vie scolaire
Enfance
Conseil Municipal des Enfants

Culture 8

Médiathèque
Patrimoine

Vie associative 14

Associations
Événementiel

Environnement 16

Cimetière

Travaux 17

Voirie
Sécurité

Vie de la commune 18

Intercommunalité 19

SBVB

Vie des associations de la commune 19

État civil 23

Calendrier des manifestations 24

Directeur de publication :
M. Franck HERVY, Maire

Crédits photos :
Mairie de la Chapelle des Marais,
Jacky LEGOFF (Presse Océan, Écho de la Presqu'île),
Daniel PERRAUD (Ouest France),
la CARÈNE, les associations,

Tirage : 2 100 exemplaires

Conception et impression :
Impression sur papier PEFC
Le Sillon - BP 66 - 44260 Savenay
Tél. 02 40 58 91 24 - www.sillon.fr



Maison
de santé



Terrain
synthétique



Salle
Krafft



Curage
de fossés



Aire de jeux

A l'heure du mi-mandat, nous souhaitons vous présenter de façon synthétique, l'ensemble des actions et réalisations faites depuis 2014, sur lequel nous nous étions engagés et pour lequel vous nous avez fait confiance. Voilà plus de trois ans que nous œuvrons ensemble, avec les agents communaux à répondre à vos attentes sur des thématiques aussi cruciales que diverses : solidarité pour les plus fragiles, renforcement du lien social, préservation de notre environnement, maîtrise de l'urbanisme pour que La Chapelle des Marais demeure une commune à visage humain où il fait bon vivre ensemble.

➤ En 2014, l'équipe municipale s'est engagée à maintenir le **dynamisme et le développement de la Commune**. Trois ans après, des actions concrètes ont été menées en ce sens.

Avoir une offre de soins, de qualité et de proximité, par l'ouverture en septembre 2016 de la Maison de Santé Pluridisciplinaire en centre bourg dénommée « Pôle Santé Atlantique Brière » ;

Protéger et réhabiliter nos bâtiments communaux : tant sportif avec la rénovation du terrain synthétique cet été, que culturel avec le désamiantage, la couverture, le chauffage de la salle KRAFFT en 2016 et 2017 ;

Étendre le réseau d'assainissement collectif ;

Dynamiser le pôle d'activités La Perrière, en lien avec la Carène, en regroupant sur un même site diverses entreprises et commerces ;

Mettre en accessibilité des équipements recevant du public : avec le vote d'un agenda en septembre 2016 et le commencement des travaux pour la Mairie, la salle KRAFFT et les sanitaires cet hiver 2017 ;

Entretien et rénover nos voiries. Dès 2014, la Municipalité s'est engagée dans un important programme de rénovation de la voirie communale qui se poursuit actuellement : rues de Tréland, de Ranretz, du Gué, impasse de la Saulzaie.

➤ En 2014, l'équipe municipale s'est engagée à œuvrer au quotidien pour **la qualité de vie des Marais-Chapelains**. La ville encourage et souhaite faire évoluer les pratiques en ce sens.

Mettre en valeur et préserver différents sites. Il s'agit au quotidien de sauvegarder l'identité « briéronne » de notre commune, nos espaces naturels remarquables, protéger les espaces fragiles au travers d'une démarche volontaire promouvant les méthodes alternatives aux pesticides et herbicides ;

Poursuivre les travaux de réhabilitation des sentiers de randonnées communaux, la réfection de la majeure partie des pistes cyclables, l'interdiction des chemins ruraux aux quads, la poursuite des travaux de curage entrepris (canal de la Vaie en 2016)... l'entretien de ces réseaux est essentiel dans la gestion de l'écoulement des eaux pluviales et la prévention des inondations ;

Privilégier les modes de transport doux, en partant du constat que la place de la voiture est encore trop omniprésente. Cette volonté se matérialise par la mise en

place de « zones de rencontre » limitées à 20 km/h (Allée des Roseaux), l'apposition de radars informatifs et de ralentisseurs, la limitation de vitesse à 70 km au carrefour de Québitre ;

Sécuriser les cheminements piétons : en optimisant les espaces partagés avec la voiture ; en multipliant les aires de stationnement : parking des Fifendes, parking rue des Rouliers, en créant un stationnement pour les bus scolaires aux abords de l'école Sainte Marie en 2015 ;

Sécuriser nos bâtiments communaux avec l'installation en 2016 de la vidéo-protection au complexe sportif avec 8 caméras d'enregistrement ;

Aménager des zones de loisirs et des aires de jeux : comme celle en bois installée Esplanade Bernard LEGRAND été 2016 ;

Améliorer le quotidien de vos enfants en proposant tous les jours une offre de restauration de qualité avec la mise en place d'une Unité de Production Alimentaire Mutualisée (UPAM), inaugurée en avril 2015, privilégiant une production Bio et en circuit court ;

Faciliter les démarches des familles avec la mise en place du Portail Famille en 2016 au service Enfance Jeunesse et Vie Scolaire ;

Apporter un soutien à la parentalité avec la mise en place de rencontres, d'ateliers échanges avec les parents.

➤ Ce souhait de **maintien du lien social** s'est traduit d'ores et déjà par la création d'événements fédérateurs comme le lancement de Festi'Noël en décembre 2016, la Fête de la Musique et le Festival de la Vannerie et du Patrimoine demeurant des événements phares de l'été, les Musica'les pour faire connaître les pratiques amateurs sur le territoire de la Carène, la création d'un jardin partagé sur un terrain communal ;

Conserver une vie associative toujours plus intense par le biais du forum des associations. L'équipe municipale met tout en œuvre pour les soutenir et a ainsi acquis en décembre 2016 l'ancienne école Sainte-Thérèse pour mettre à disposition un espace entier « dénommé Espace La Rivière » dédié aux Associations ;

Soutenir les actions d'autofinancement des jeunes par le biais de l'Esp'Ado, qui ont ainsi pu partir à la neige, l'hiver 2016, en collaboration avec la ville de Sainte Reine de Bretagne ; visite toujours avec les jeunes de l'Esp'Ado des coulisses du théâtre de Saint Nazaire ;

Bilan mi-mandat

Esp'Ado



Culture



Festival de la vannerie



Fête de la musique



Pérenniser les actions menées auprès des enfants, afin de leur proposer un panel d'offres culturelles et artistiques: un spectacle par an, lecture avec le théâtre Athénor, partenariat avec Musique et Danse, expositions avec la Direction Régionale des Affaires Culturelles (DRAC);

Poursuivre une politique culturelle variée en encourageant l'accès de tous à la culture, notamment par la gratuité d'inscription à la Médiathèque. Cette décision politique, a eu pour effet d'augmenter en six mois le nombre d'inscrits actifs de 7,5 %;

Renforcer la coopération territoriale en matière de culture pour pérenniser l'offre culturelle par le biais du Projet Culturel de Territoire (les rencontres musicales, les médiations et la découverte de nouvelles compagnies), s'ouvrir sur les nouvelles technologies en mettant à disposition des chariots numériques, en ouvrant un accès gratuit au WIFI dans les locaux de la Médiathèque et une tablette à disposition de tout public;

Créer des lieux de convivialité avec un espace café gratuit avec accès aux magazines.

➤ Enfin en 2014, l'équipe municipale s'est engagée à demeurer responsable dans la gestion des finances de la ville. Consciente de la nécessité d'une meilleure maîtrise dans la gestion de ses ressources, elle s'est donnée comme objectifs de:

Moderniser ses pratiques et modes de gestion: en recourant plus fréquemment au groupement de commande avec les autres communes, en mutualisant nos moyens avec la Carène (instruction des permis de construire...);

Adopter une gestion financière plus axée sur la recherche de financements croisés, affichant un subventionnement à hauteur de 30 % (réfection de la cour de l'école des Fifendes), voire 40 % (pour le terrain synthétique) pour ses investissements;

Adapter nos réalisations aux capacités financières de la commune ramenant ainsi la capacité de désendettement de la commune à 3 ans;

Économiser sur nos dépenses énergétiques par l'apposition d'horloges astronomiques, par l'installation en 2015 d'un nouveau système de chauffage à l'église, et d'économiseurs d'eau sur les bâtiments;

Maîtriser l'urbanisme pour mieux l'intégrer: en 2015 a débuté la mise en place du PLUi (Plan Local d'Urbanisme Intercommunal) et de l'élaboration de la Charte de Gouvernance, dans un climat de respect, de confiance, de collégialité et de solidarité;

Diversifier l'habitat tout en respectant la mixité sociale et l'accessibilité;

Nous souhaitons ainsi vous rendre compte de notre travail de terrain depuis trois ans, travail réalisé en collaboration étroite avec la quarantaine d'employés municipaux œuvrant ainsi tout au long de l'année et parfois même le week-end pour faire fonctionner notre ville.

C'est avec le même enthousiasme que l'équipe municipale continuera, avec vous et pour vous, à engager La Chapelle des Marais dans son évolution.



Sébastien FOUGÈRE

Enfance - Jeunesse - Vie Scolaire

ÉCOLE PUBLIQUE « LES FIFENDES »

C'est sous un beau soleil que les 279 élèves des Fifendes ont repris le chemin de l'école. Les vacances estivales ont permis la réalisation de plusieurs travaux d'amélioration au sein de l'école. L'enrobé de la cour a ainsi été en grande partie refait. Cette réfection a permis l'installation de deux panneaux de basket qui permettront de diversifier les activités sportives, en classe comme lors des récréations. Dans le cadre du renforcement de la sécurité à l'intérieur des établissements scolaires, le portail de l'école a également été équipé d'un viseur et d'un système d'ouverture à distance. L'entrée dans l'établissement ne pourra maintenant se faire que par ce portail. Enfin chacune des classes élémentaires a été équipée d'un vidéoprojecteur, outil devenu incontournable, fixé au plafond de chaque salle et qui, nous l'espérons, facilitera le travail de chacun, élèves et enseignants. Quelques changements sont également à noter du côté



des enseignants, Cindy ROMÉRO, Magali LANSON, Julie CARAMOUR viennent renforcer l'équipe pédagogique. Nous souhaitons à l'ensemble des élèves de l'école une très belle année scolaire. Qu'elle soit marquée par la réussite de chacun dans ses apprentissages ainsi que par un épanouissement personnel le plus important possible.

À L'ÉCOLE SAINTE MARIE, une rentrée pluvieuse mais heureuse!

Les élèves et leur famille ont été accueillis par l'équipe éducative et la nouvelle directrice M^{me} Isabelle JEHL, arrivant de Nancy.

Cette année scolaire, les enseignantes souhaitent développer le projet: « Favoriser la parole de chacun et renforcer les liens entre les grands de l'élémentaire et les petits de la maternelle ».

Aussi, durant l'année, toutes les classes se rencontreront deux par deux autour de divers ateliers (cuisine, danse, jeux de société, chant, lecture, bricolage...).

En parallèle, chaque cycle de l'école travaillera sur des projets propres tels que le corps humain, la préparation d'une classe de découverte ou encore des projets artistiques.



MAISON DE L'ENFANCE

ALSH

Vacances d'été

Tout au long de l'été, les enfants fréquentant l'accueil de loisirs sont partis à la conquête de nouveaux territoires tels que l'Ouest avec les cow-boys et les Indiens, le fond des océans, l'Espace et des mondes imaginaires.

Les enfants ont réalisé de nombreuses activités afin de décorer les locaux. Ils ont fabriqué un grand tipi, accroché aux murs leurs nombreuses réalisations ; leurs journées étaient bien occupées, pas le temps de s'ennuyer.

Différentes sorties ont été proposées à « Land aux lutins », à ParcOfolies à la Baule et à Terra Botanica.

Au mois de juillet, trois mini-camps ont été proposés à Port-Saint-Père pour les 6-10 ans et à Tepakap à Savenay pour les 4-5 ans. Les enfants ont pu découvrir les joies du camping, des balades au bord du lac, la piscine, et la vallée des Korrigans pour nos plus jeunes. Quant aux plus grands, ils ont pratiqué le canoë, le tir à l'arc et le VTT.



Vacances d'automne

L'accueil de loisirs sera ouvert du lundi 23 octobre au vendredi 3 novembre 2017 de 7h30 à 19h00.

Les inscriptions sont toujours possibles via le Portail Famille ou à la Maison de l'Enfance en fonction des places disponibles.

Fermeture du service le mercredi 1^{er} novembre.

Vacances de fin d'année

L'accueil de loisirs sera ouvert du mercredi 3 au vendredi 5 janvier 2018 de 7h30 à 19h00.

Les inscriptions se feront dès 10h00 le mercredi 13 décembre via le Portail Famille et à partir du 18 décembre à la Maison de l'Enfance.

Fermeture du service du lundi 25 décembre 2017 au mardi 2 janvier 2018 inclus.

Inscriptions et annulations via le Portail Famille sur le site internet de la ville.

Le Multi-accueil

Le Multi-accueil, composé de sept professionnelles Petite Enfance (Éducatrice de Jeunes Enfants, Auxiliaire de Puériculture, CAP Petite Enfance) et d'une Chef de cuisine, est ouvert aux familles marais-chapelaines du lundi au vendredi de 7h30 à 19h00.

Ce service accueille les jeunes enfants, de deux mois jusqu'à quatre ans. Il propose un accueil régulier et un accueil occasionnel. Le second est, à ce jour, limité à 60 heures/mois et ne garantit pas d'un mois à l'autre les journées d'accueil. Aussi, cet accueil ponctuel offre la possibilité aux familles de déposer leur enfant sur de courtes durées (le temps d'une course, d'un rendez-vous...).

Projet parentalité:

Une action commune réunissant le Multi-accueil et le R.A.M. (Relais Assistante Maternelle) sera proposée aux familles le **samedi 18 novembre**.

Cette matinée d'échanges sur le thème : « les enjeux autour de l'alimentation et les moments du repas » débutera par un temps de libre discussion (questionnement, inquiétudes, accompagnement...). Elle sera suivie par un atelier cuisine et ponctuée par un « pique-nique » commun.

Nous sommes joignables au 02 40 53 90 75 et également par mail : multiaccueil@lachapelledesmarais.fr.



CONSEIL MUNICIPAL DES ENFANTS (CME)

Les jeunes élus du conseil municipal des enfants ont finalisé leur projet de collecte et de vente de livres au profit du Téléthon. La vente de livre a eu lieu lors du vide grenier de Mayun et a permis de récolter 372 € que les élus ont

remis aux représentants de l'association « Aidons-les ». Les élus remercient toutes les personnes qui, à travers leur don, ont permis la réussite de ce beau projet.





Nadine LEMEIGNEN
Culture - Tourisme - Patrimoine



DES RÉSIDENCES D'ARTISTES SUR LE TERRITOIRE DE LA CARENE

Le principe de ces résidences, soutenues par la CARENE, le Département, l'État et les communes, permet à ces collectivités d'accompagner le projet artistique d'une compagnie en mettant à sa disposition un ensemble de moyens (espaces de travail, moyens techniques, humains ou financiers) et de faire partager certaines étapes du projet avec le public (rencontres, ateliers, animations, sortie de résidence).

DEUX COMPAGNIES SONT ACCUEILLIES À LA CHAPELLE DES MARAIS DANS LE CADRE DU PROJET CULTUREL DE TERRITOIRE:

1) LE COLLECTIF À L'ENVERS

Le Collectif à l'envers, que nous connaissons déjà grâce au spectacle musical de Ronan LE GOURIEREC, Par le bout du Noz, propose une nouvelle création que nous aurons le plaisir d'accueillir à la Salle Krafft, le samedi 17 février à 20h30.

À TRAVERS MOI, concert illustré

Gweltaz HERVE : compositions, saxophones, machines

Stevan VINCENTEAU : compositions, accordéon

Séb BOUCLE : scénographie, lumières, traitements vidéo

Philippe CHASSELOUP : mise en scène

Pierre MORIN : réalisateur du film d'animation

Concert illustré, de 7 à 77 ans

Un duo de musiciens, **Gweltaz HERVE** et **Stevan VINCENTEAU**, nous invite à suivre le périple d'un singe au pays des hommes-oiseaux. Les deux musiciens, inspirés par les Nouvelles Musiques Traditionnelles, flirtent avec différents univers musicaux: musique classique, jazz, musiques du monde et improvisations. Six écrans seront installés sur scène, offrant ainsi une scénographie originale du film d'animation.



« Il s'agit d'un concert illustré et non d'un dessin animé mis en musique: parce que la composition musicale conditionnera celle du film d'animation. Et non l'inverse. » Gweltaz HERVE & Stevan VINCENTEAU.

STAGE
GRATUIT

Un stage musique/image animé par le Collectif à l'envers

CONTENU DU STAGE MUSIQUE/IMAGE:

élaboration d'une histoire, à l'aide de dessins dans l'esprit d'un Kamishibai, mise en musique par les stagiaires.

SAMEDI 16 DÉCEMBRE TOUTE LA JOURNÉE, SALLE KRAFFT

Le stage sera suivi d'une restitution des stagiaires et d'un concert du duo.

JAUGE LIMITÉE: 12 PERSONNES (TOUT PUBLIC)

Renseignements et inscription auprès de la médiathèque
(contact : Maryvonne RANGIN 02 40 42 42 00)

2) COMPAGNIE NINA LA GAINÉ

NINA LA GAINÉ est une compagnie nazairienne qui crée et diffuse des spectacles et des formes visuelles courtes souvent burlesques mais surtout poétiques. Nous avons eu le plaisir d'accueillir NINA LA GAINÉ l'année dernière à la Chapelle des Marais pour plusieurs représentations de ses bagatelles : **tu dors ? & tu danses ?** NINA LA GAINÉ est en création cette année, ce qui signifie que la compagnie doit prendre le temps de chercher, collecter et enfin écrire son spectacle que nous accueillerons au printemps/été 2018 en plein air.

« Le collectage et la mise en écriture de récits de vie autour de l'eau ou du vélo, seront les temps forts de cette création, une véritable collaboration entre les « riverains » et la compagnie, l'occasion pour les habitants de participer à une création artistique. Ils en deviendront partie prenante et ne seront pas simplement spectateurs et ce qu'ils auront apporté ne sera pas figé mais continuera de se transformer. » Stéphanie ZANLORENZI



PROGRAMMATION DE LA MÉDIATHÈQUE

Rencontres autour de l'eau/samedi 21 octobre

10h00 à 12h30

Collectage suivi d'une restitution

avec Stéphanie ZANLORENZI de la compagnie Nina la Gaine



Nous vous invitons ce samedi à vous rapprocher de Stéphanie afin d'évoquer avec elle le rapport que vous entretenez avec l'eau. Nul besoin d'être spécialiste pour être concerné.

Que ce soit pour des raisons de vie quotidienne, de vie professionnelle ou de vie méditative, voire poétique, vous êtes tous et à tout moment concernés par l'eau sous toutes ses formes. Rendez-vous dans la salle des revues autour d'un café ou d'un thé pour un « papotage aquatique ».

Action PCT, en collaboration avec le PNRB et les communes de la CARENE

10h00 à 12h00

Dédicace auteur avec Patrick ROUSSEL



Originaire de La Chapelle des Marais, Patrick ROUSSEL sera présent à la médiathèque pour dédicacer son dernier ouvrage : « Entre Loire et Vilaine » des éditions Noires Terres. Cet ouvrage, richement illustré de photographies de Jean-Marie LECOMTE, est une invitation à découvrir le territoire se situant entre ces deux fleuves. Patrick ROUSSEL, auteur des textes, raconte l'histoire et le patrimoine en y mêlant ses souvenirs d'enfant du Pays.

Iphigénie et la flûte sans tête/mercredi 25 octobre - 15h30



Conte musical jeune public: 7 ans et +

Céline LAMANDA: Flûtes et traversos, chant

Carine LLOBET: Claviers, chant

Nathalie DARCHE: Claviers, chant

Lila TAMAZIT: Narration

Iphigénie est une petite fille curieuse.

Elle découvre un jour une flûte mystérieuse, elle en joue et se retrouve transportée dans un autre monde. Un monde sonore étrange, un monde du futur peuplé de drôles de personnages.

Écrit à six mains par les trois musiciennes, le livret prend la forme d'un conte traditionnel. La partition d'Alban DARCHE articule l'histoire de manière dynamique, sensible et drôle. Elle met en valeur la rencontre entre les flûtes baroques et classiques et les instruments modernes, et permet d'appréhender l'évolution des modes de diffusion et formats de la musique depuis les années 60 jusqu'à aujourd'hui.

Production: Le Gros Cube

Réservation obligatoire (02 40 42 42 00 ou mediathequecontact@lachapelledesmarais.fr)



Rencontre musicale • La Variable {BACH}/samedi 2 décembre - 11h00



Avec les Musiciens du Conservatoire de Saint-Nazaire
 Joy MORIN : Clavecin/Synthé
 Damien COTTY : Violoncelle baroque/Violoncelle moderne
 Céline LAMANDA : Traverso/Flûte traversière

La rencontre proposera une interprétation de courtes œuvres de J.-S. BACH sur instruments anciens et/ou modernes. Elle donnera l'occasion aux spectateurs d'échanger avec les musiciens sur le répertoire du compositeur allemand et sur le choix des instruments joués à l'occasion de ce rendez-vous musical autour de la Variable Bach.

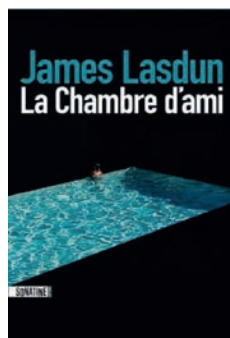
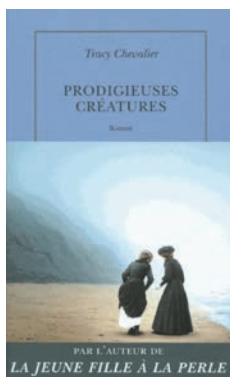
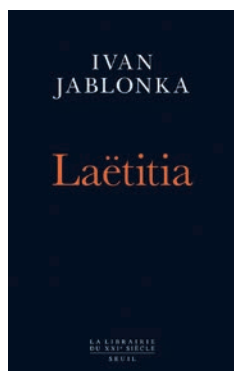
Durée : 45 minutes

Tout public/Gratuit/Réservation conseillée

Action PCT, en collaboration avec les médiathèques de la Carene et le CRD

MÉDIATHÈQUE • VOUS AVEZ AIMÉ...

Pour les adultes



Vous aimerez peut-être aussi

LA MALADROITE/
Alexandre SEURAT

UNE SI JOLIE PETITE FILLE/
Gitta SERENY

LA DÉPOSITION/
Pascale ROBERT-DIARD

HARRIET/
Elisabeth JENKINS

PIERRE DE LUNE/
W. WILKIE COLLINS

LA PART DES FLAMMES/
Gaëlle NOHANT

LE TALENTUEUX M. RIPLEY/
Patricia HIGSMITH

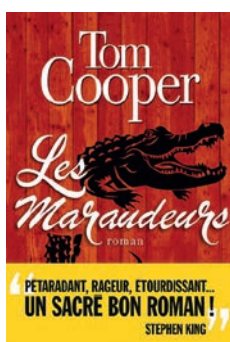
BONJOUR TRISTESSE/
Françoise SAGAN

GATSBY LE MAGNIQUE/
F. SCOTT FITZGERALD

UN PETIT TOUR DANS L'HINDOUKOUCH
/Eric NEWBY

PARADIS AVANT LIQUIDATION/
Julien BLANC-GRAS

VACANCES AU PAYS PERDU/
Philippe SEGUR



Vous aimerez peut-être aussi

GUIDE DE L'INCENDIAIRE DES MAISONS
D'ÉCRIVAINS EN NOUVELLE-ANGLETERRE/
Broke CLARKE

AVEU DE FAIBLESSES/
Frédéric VIGUIER

ORAGES ORDINAIRES/
William BOYD

LA NUIT LA PLUS LONGUE/
James LEE BURKE

BYE BYE BAYOU/
Charles WILLIAMS

FAIS-MOI DANSER, BEAU GOSSE/
Tim GAUTREUX

RAVEL/
Jean ECHENOZ

LES PARAPLUIES D'ÉRIK SATIE/
Stéphanie KALFON

CLICHY/
Vincent JOLIT

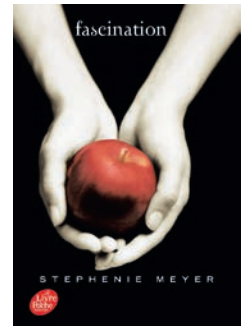
UNE ALLURE FOLLE/
Isabelle SPAACK

LE LIVRE DE MA MÈRE/
Albert COHEN

MAN/
Kim THUY



Pour les ados



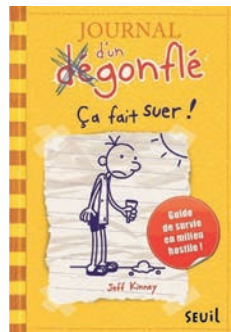
Vous aimerez peut-être aussi

EVERYTHING EVERYTHING/
Nicolas YOON
L'ÉTÉ DE MES 15 ANS/
Tania KJELDSET
L'ATTRAPE-CŒUR/
J.-D. SALINGER

NOS ÉTOILES CONTRAIRES/
John GREEN
L'ÉTÉ DE MES 15 ANS/
Tania KJELDSET
L'ATTRAPE-CŒUR/
J.-D. SALINGER

TWILIGHT/
Stephenie MEYER
NOS FACES CACHÉES/
Amy HARMON
UGLIES/
Scott WESTERFELD

LA PASSE-MIROIR/
Christelle DABOS
NOS FACES CACHÉES/
Amy HARMON
UGLIES/
Scott WESTERFELD



Vous aimerez peut-être aussi

LES PETITES REINES/
Clémentine BEAUVAIS
QUATRE FILLES ET UN JEAN/
Ann BRASHARES
LES FILLES AU CHOCOLAT/
Cathy Cassidy

LES FILLES AU CHOCOLAT/
Cathy Cassidy
QUATRE FILLES ET UN JEAN/
Ann BRASHARES
LES GARÇONS NE TRICOTENT PAS
(EN PUBLIC)/
T. S. EASTON

LA VIE ROCAMBOLESQUE ET
INSIGNIFIANTE DE BRAD-PITT
DEUCHFALH/
LE CŒUR EN BRILLE/
Pascal RUTER
L'EMBROUILLE ENTRE KIFFO ET
LE PITBULL/
Barry JONSBURG

L'ÉLITE/
Joëlle CHARBONNEAU
HALF BAD/
Sally GREEN
IN THE END/
Demitria Lunetta



POUR TOUS



SOIRÉE JEUX ANIMÉS

En partenariat avec la ludothèque Interlude de Savenay, les commissions Culture et Enfance vous proposent une soirée jeux animés. Chacun pourra jouer à ce qu'il a déjà pratiqué ou s'aventurer vers des jeux inconnus.

Nous vous attendons en famille, entre amis,
le jeudi 26 octobre 2017
 de 18h30 à 22h à la salle polyvalente.
Entrée gratuite

EXPO

Des artistes amateurs ont répondu favorablement à l'invitation lancée par la commission Culture. Ainsi, vous pourrez découvrir des œuvres originales pour le plaisir des yeux et/ou pour échanger

les 17 et 18 mars 2018,
 à la salle polyvalente.
Entrée libre

Les personnes intéressées pour exposer, peuvent contacter la mairie.

MUSICA'LES 2017

L'association Musica de Saint-Nazaire organise les Musica'les. Ce festival se veut être le plus représentatif possible de la musique « amateur » tant par sa qualité que par sa diversité.

Pour cette deuxième session décentralisée sur le territoire de la CARENE, une série de concerts se tiendra à la salle KRAFFT, le mercredi 22 novembre 2017 à 20h30.

Au programme :

BAROK EN STOCK qui promeut la pratique de la musique ancienne à travers des formations variables allant du grand ensemble à la formation de chambre.

LA BOULETT', un chœur qui aborde tous styles de musique, chants traditionnels, negro-spiritual, musique de la renaissance, ou chant classique.

AELIG, un groupe de musique bretonne et celtique vocale et instrumentale.



PATRIMOINE

Poursuivons notre clin d'œil à notre passé avec **LE PARDON DE LA SAINT CORNEILLE**

Nous remercions Marcel BELLIOT pour cet article.

Le Pardon de Saint Corneille

Le pardon de Saint Corneille a été célébré à La Chapelle des Marais pour la dernière fois en 1966. Durant près d'un siècle, chaque second dimanche de septembre, un char supportant la statue de Saint Corneille était traîné par deux bœufs puissants et parcourait triomphalement les rues du bourg, de l'église au reposoir de Toutes Aides (route de Camer) et de celui du Sacré-Cœur (route de Mayun) au Calvaire de la route de Missillac. Une quinzaine d'attelages de bœufs ouvraient ce cortège, *les cornes enturbannées et fleuries, le dos et les flancs recouverts d'une draperie rouge semée d'hermines et bordée de dentelles*¹. Venus de toute la région, des milliers de pèlerins participaient à la procession.

¹Abbé Blais, "De la frairie des marais à La Chapelle "1984, Imprimerie Goubault

Les origines du Pardon

En 1881, une épizootie redoutable sévissait dans la région de Saint-Gildas-des-Bois, décimant les troupeaux et ruinant leurs propriétaires. Le 2 janvier 1882, conduits par leur vicaire Philippe PERRIGAUD, originaire de La Chapelle, 300 paroissiens de Saint-Gildas-des-Bois se rendirent à pied à l'église de la Chapelle et se jetèrent aux pieds de l'autel de Saint Corneille, second Patron de la paroisse, réputé pour son rôle de protecteur des troupeaux. Ils l'implorèrent d'arrêter l'épidémie et leurs prières furent efficaces puisque celle-ci cessa. L'année suivante, des reliques de Saint Corneille furent apportées de Rome et le 16 septembre 1883, jour de la fête du Saint, une procession solennelle de reconnaissance fut organisée dans les rues du bourg : pour la première fois, l'antique statue du saint fut hissée sur un char somptueusement décoré et traîné par des bœufs enrubannés et drapés. La tradition du Pardon et de la « fête des bœufs » était née. Chaque année depuis lors, sauf en 1944 où la procession resta confinée dans l'église, elle rassembla, derrière le char du Saint et lesattelages de bœufs, des foules considérables de fidèles.

Pourquoi Saint Corneille ?

Les historiens divergent sur l'origine de la dévotion à Saint Corneille et sa réputation de protecteur des troupeaux.



Rien ne prédisposait en effet ce pape mort exilé en juin 252 dans une ville proche de Rome sous la persécution de l'empereur Dèce à endosser ce costume... L'explication la plus courante de ce « don » réside sans doute dans l'homophonie de son nom avec les cornes des bestiaux... Le culte de Saint Corneille, très fréquent en Bretagne, représente sans doute la récupération chrétienne d'un culte païen préexistant et dont l'un des sanctuaires principaux était Carnac

La fin du Pardon

Le pardon de Saint Corneille répondait aux besoins de dévotion et de piété d'une population essentiellement paysanne où la bonne santé des troupeaux était capitale... À la fin du XIX^e siècle et durant la première moitié du XX^e siècle, la sociologie et l'économie briéronnes s'inscrivaient assez largement dans ce cadre traditionnel... même si, au fil des ans, le nombre d'attelages et de pèlerins venus d'ailleurs devenait prépondérant. La transformation de La Chapelle en commune ouvrière a progressivement changé la donne. Les sensibilités religieuses ont évolué et les rites du Pardon de Saint Corneille n'ont plus été compris par les habitants du pays. La « fête des bœufs » a été de plus en plus perçue comme une manifestation folklorique d'un autre âge où la religion n'avait plus sa place. Le monde avait changé et c'est ainsi que, au milieu des années 60, les autorités religieuses décidèrent de mettre fin au Pardon. Laissons le mot de la fin à Monseigneur Villepelet, évêque de Nantes de 1936 à 1966 qui confia, lors du dernier Pardon auquel il assista, que « les plus pieux étaient les bœufs »...

Marcel Belliot, le 16/09/2017

Nous vous convions à lire ses publications à la Médiathèque « Gaston Leroux ».

² La Patronne principale de la paroisse est la Vierge Marie, Notre Dame de Toutes Aides

³ Livre de paroisse, année 1883

⁴ Pierre Yves Gaudard, Ethnographie en Brière, L'Harmattan 2005





Nicolas BRAULT-HALGAND
Vie Associative - Sport - Événementiel



UNE MOBILISATION PERMANENTE pour la vie associative de la commune

Les élus de la commune et les agents municipaux se sont mobilisés afin de faciliter la vie associative sur la commune, soit en créant de nouveaux espaces, soit en investissant dans du nouveau mobilier ou par un nouvel aménagement. Ces changements ont été bien sûr réalisés en concertation avec les associations. De plus, une réglementation détaillée et précise a été rédigée par le service municipal aux associations et signée par les associations concernant la mise à disposition des salles communales.

L'Espace LA RIVIÈRE



Une Porte Ouverte est proposée le **samedi 21 octobre 2017** de 10h00 à 17h00, en collaboration avec l'ADAMAC, l'ARE, l'OMVA et l'OMS (associations déjà utilisatrices de cet espace).

Le Bâtiment OLLIE



Afin de faciliter le transport du matériel associatif pour les manifestations organisées sur la commune, un nouvel espace a été aménagé.

La Salle INGLETON



Un nouveau mobilier a été installé suite à une rencontre avec les associations utilisatrices de la salle.

L'Espace LA CHAUMIERE



Avec la participation de l'équipe d'animation Esp'Ado, un nouvel aménagement a été mis en place afin de favoriser les activités jeunesse durant les vacances scolaires et la présence des associations ponctuellement à l'année.

Le Local SECOURS POPULAIRE



Le Secours Populaire a libéré son espace dans le bâtiment Ollie, désormais attribué au matériel associatif. En attendant une meilleure solution, l'association se trouve dans l'ex local des mille-clubs.

Le bar du gymnase salle N°1



Pour répondre aux besoins du club de basket, un bar associatif a été aménagé à l'intérieur du gymnase, utilisé lors des animations sportives.

Le terrain synthétique LA PERRIÈRE



Afin de permettre aux clubs sportifs et aux écoles de la commune d'avoir un espace approprié à leurs compétitions ou à leurs activités, la municipalité a réhabilité le terrain aux normes.

LES MANIFESTATIONS MUNICIPALES ESTIVALES sur la commune et celles à venir

Le 16 juin 2017, une belle Fête de la Musique, conviviale et familiale.



Une forte mobilisation des Marais-Chapelains et une qualité des groupes musicaux ont permis le succès de cette manifestation.

Les 22 et 23 juillet 2017, malgré le temps, le public était présent pour la 15^e édition du Festival de la Vannerie et du Patrimoine au village de Mayun.



Grâce aux vanniers, aux bénévoles associatifs et aux agents municipaux, encore une fois, le Festival de la Vannerie et du Patrimoine a répondu aux attentes du public. Les animations proposées ont permis aux familles de trouver leur place dans ce festival.

Le 16 décembre 2017, pour sa 2^e édition, Festi'Noël espère autant de monde que l'an passé.



De par la mobilisation des commerçants de la commune et des bénévoles associatifs, la municipalité renouvelle son Festi'Noël, moment convivial et familial autour de Noël. Cette année, Festi'Noël se décline sur pratiquement un

mois et sur plusieurs temps forts : Bourse aux jouets de l'Amicale Laïque des Fifendes, Téléthon d'Aidons-les, Magie de Noël de l'APEL Sainte Marie, Films de Noël de Ciné-Marais et notre après-midi Festi'Noël.



Jean-François JOSSE

Urbanisme - Aménagement du Territoire - Développement durable

LA GESTION DIFFÉRENCIÉE : une gestion écologique et rationnelle de notre environnement.

Depuis plusieurs années, la commune s'engage pour le développement durable. Elle s'inscrit aujourd'hui dans une véritable démarche de gestion différenciée pour ses espaces verts et publics. Plus qu'une nouvelle tendance, ce nouveau mode de gestion doit aboutir à une meilleure protection de notre environnement et à des économies financières.

Par gestion différenciée, on entend l'aménagement et la gestion de chaque espace de manière raisonnable en fonction de son utilisation et de ses caractéristiques. En appliquant le principe, « entretenir autant que nécessaire mais aussi peu que possible », certains espaces peu fréquentés ou fragiles sont fauchés moins souvent. Il s'agit ainsi de chercher des solutions pouvant concilier le respect de l'environnement, pour identifier la technique la plus adaptée à chaque espace et déterminer la charge de travail.

Tout le monde y gagne :

- paysage diversifié
- entretien réduit
- réduction de la consommation d'eau
- biodiversité préservée
- enjeu de santé publique

C'est donc conformément à cette démarche que vous rencontrez à la Chapelle des Marais des espaces verts avec des niveaux d'entretien différents, pour permettre une meilleure tolérance à la végétation spontanée.

La notion de « propreté des espaces verts, des allées, des bords de routes... » est subjective et varie selon les personnes.

Ces dernières décennies, les collectivités, comme les habitants, ont été habitués à l'utilisation de pesticides. Cette pratique permet, à moindre effort, d'obtenir une éradication totale de la végétation dans les allées, accotements, cimetières, etc. mais à quel prix pour la santé et l'environnement.

Les pesticides n'ont pas toujours existé ! N'oublions pas qu'au début du siècle dernier, les fossés en herbe étaient entretenus par les administrés riverains.

Aujourd'hui, de nombreuses études scientifiques mettent en cause directement l'utilisation de ces produits, dans des problèmes de santé publique, d'appauvrissement de la biodiversité, etc.

Alerté par ces dernières études et les directives de l'état, notre municipalité a décidé, depuis 8 ans, de ne plus utiliser de pesticides (à l'exception des terrains de foot dans des proportions minimales).

La gestion différenciée mise en place est un travail énorme et malheureusement très ingrat, car habitués à des allées « propres », le retour des mauvaises herbes est perçu comme « sale » et intolérable. Pourtant, il semble bel et bien que ces mauvaises herbes, qu'il faut aujourd'hui retolérer, soient synonyme d'un milieu plus sain pour notre environnement, notre santé et celle de nos enfants.

À méditer...





Gilles PERRAUD

Voirie - Travaux - Sécurité - Transports

PARKING

Cet été, nous avons réalisé un nouveau parking situé à l'angle des rues du Four et des Rouliers.

Le parking des Rouliers comporte 10 places et 1 place pour personne à mobilité réduite ainsi qu'un espace dédié aux vélos. L'entrée et la sortie de ce parking pourront se faire par la rue du Four.

Pour rappel :

Le trottoir de la rue du Four, côté église, est en stationnement interdit (sauf pour les camions de livraisons).



ÉCOLE LES FIFENDES

Des arbres, à proximité immédiate de l'espace de jeux des enfants, ont été supprimés pour des raisons de sécurité. Cela nous a permis de refaire la cour de l'école sur les parties les plus dégradées (reprise de bordures, enrobé à chaud) et d'y installer des panneaux de basket.



MAIRIE

Des travaux de restauration de la toiture de la mairie ont été lancés début septembre afin de remédier aux problèmes d'infiltrations rencontrés depuis plusieurs années.

Dans le cadre de travaux Ad'ap (accessibilité pour les personnes handicapées), le parvis va être refait et des portes automatiques installées. Les sanitaires publics extérieurs vont également être restaurés.

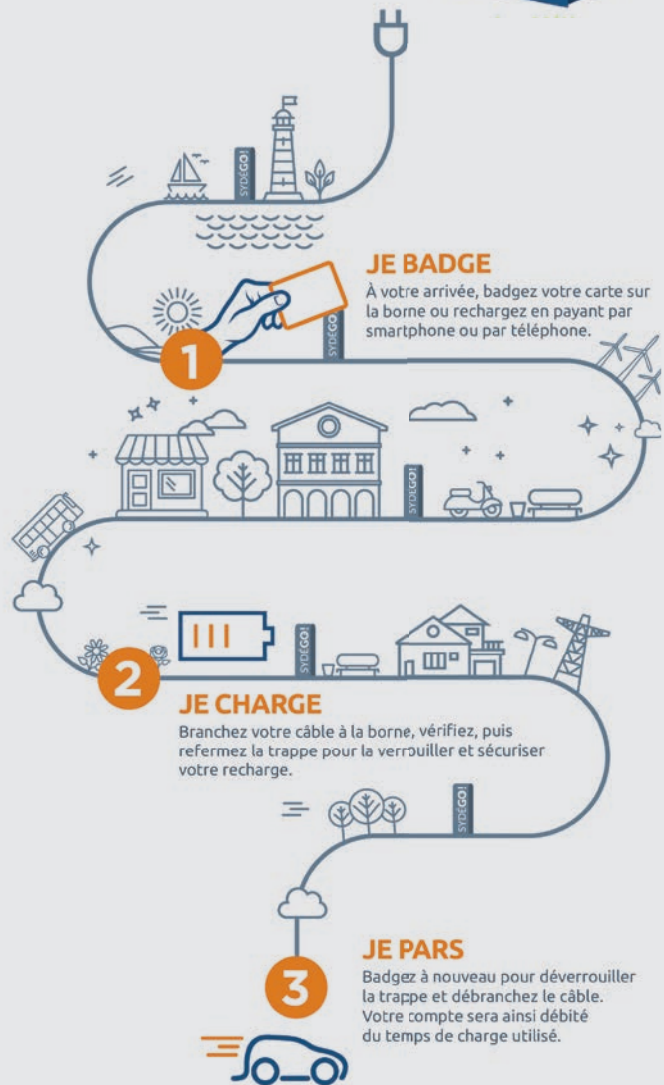
ÉNERGIE

Recharger sa batterie ? c'est facile !

Une borne de recharge rapide pour véhicule électrique va être installée devant le Crédit Mutuel.

Cette action en partenariat avec le SYDELA (Syndicat Départemental d'Énergie de Loire Atlantique) est sans frais pour la commune.

198 bornes devraient ainsi être mises à disposition sur notre département d'ici décembre 2017.



INSTALLATIONS DE DEUX NOUVELLES INFIRMIÈRES LIBÉRALES



Céline AUBRET

Maison Médicale, 1 allée des Roseaux
Nouveaux horaires de permanence du lundi au samedi
de 7 h 30 à 8 h 30 sans rendez-vous au cabinet
Tél. 02 40 53 91 91



Georgia GERGAUD

4 rue du Lavoir
7 jours/7 sur rendez-vous ou
au cabinet du lundi au samedi
de 7 h 30 à 8 h 30 sans rendez-vous
Tél. 07 70 65 29 73

REMISE DE MÉDAILLE

Madame Berthe THOBY a été honorée lors du repas organisé par le Comité d'Entraide et la Municipalité.



ORGANISATION COLLECTES FIN D'ANNÉE 2017

En raison des lundis 25 décembre 2017 et 1^{er} janvier 2018 fériés, modification des jours de passages :
collectes des jeudis 28 décembre 2017 et 4 janvier 2018 décalées
aux **vendredis 29 décembre et 5 janvier** aux mêmes horaires.

ARRACHAGE MANUEL DE JUSSIE PAR LE SBVB EN 2017

Le Syndicat du Bassin Versant du Brivet (SBVB) a achevé ses actions de lutte contre la jussie pour la saison 2017. Comme depuis le début des années 2000, un arrachage manuel est effectué par des agents saisonniers recrutés par le SBVB afin de limiter la prolifération de cette espèce invasive, notamment sur le marais de la Boulaie. Cette année, les agents sont intervenus sur les canaux primaires et secondaires du marais de Besné et du canal de la Boulaie, des secteurs non salinisés. Ces interventions, réalisées au mois de juin et juillet, ont permis l'arrachage de 7,1 tonnes de matière fraîche (biomasse pesée quotidiennement à l'arrivée en plate-forme de stockage) pour un linéaire parcouru de 23 km. Un travail préalable d'inventaire des espèces exotiques envahissantes, mené chaque année par le Parc Naturel Régional de Brière (PNRB), a permis d'optimiser ces opérations d'arrachage.

La jussie collectée, temporairement stockée sur des zones prévues à cet effet, sera ensuite exportée, au mois d'octobre, sur le site de Cuneix à Saint-Nazaire pour compostage.

D'une manière générale, la jussie s'est faiblement développée sur les différents secteurs d'intervention cette année, à l'image

de ce qui a pu être observé dans le marais indivis. Plusieurs hypothèses ont été invoquées pour expliquer cette faible prolifération constatée en Brière, mais à l'heure actuelle, il est impossible de dire s'il s'agit d'un phénomène isolé dans le temps ou si la jussie se redéveloppera massivement dans les années à venir. En effet, plusieurs facteurs écosystémiques interviennent sur le développement ou non de la plante (climat, salinité...) et il est très complexe de connaître leur influence respective.

Ces actions ont été tout ou partie financées par les partenaires du SBVB: Agence de l'eau Loire-Bretagne, Conseil Départemental et le soutien de fonds FEDER (Fonds Européen de Développement Régional).

Pour toute information complémentaire, vous pouvez joindre le SBVB au 02 40 45 60 92.



Vie des associations de la commune

ATELIER INFORMATIQUE DE LA CHAPELLE DES MARAIS 2017-2018

Pour l'année 2017-2018, **les ateliers auront lieu le jeudi** pendant une heure : à 17h00 pour l'Initiation et à 18h15 pour le Perfectionnement. Les ateliers se déroulent dans la salle informatique de l'école des Fifendes.

A.I.C.M. a repris ses ateliers pour la saison 2017-2018 le jeudi 12 octobre 2017.

L'atelier Initiation s'adresse à des personnes qui débutent en informatique ou qui ne connaissent rien en informatique. Nous apprendrons les bases, puis progressivement, à un rythme adapté à tous, le traitement de texte, internet, le courrier électronique, le tableur, la sauvegarde des dossiers ou documents sur clef USB - un support de cours est remis à chaque atelier.

Pour le Perfectionnement, nous commençons par une petite révision ou remise à niveau de ce que nous avons vu en Initiation, Au moment de Noël, nous élaborons menus et cartes de vœux, ensuite nous améliorons ou modifions les photos avec le logiciel PhotoFiltre, nous faisons aussi des albums photos, des diaporamas, un peu de tableur et nous allons surfer sur internet (courriel, téléchargement). Une clef USB est proposée à prix coûtant,

sur laquelle sont enregistrés tous les supports de cours, les logiciels gratuits dont nous avons besoin pour travailler; cette clef permet aussi d'enregistrer le travail réalisé aux ateliers.

La mairie met à disposition de l'association A.I.C.M. la salle informatique de l'école des Fifendes. Les participants ne possédant pas d'ordinateur personnel, utilisent les ordinateurs portables de l'école.

**L'atelier Perfectionnement est complet
il reste 6 places en Initiation**

Inscriptions en contactant le numéro : 02 40 53 29 62.
Attention, nous limitons le nombre de participants à 20 personnes par atelier.
Le coût de la cotisation est de 22 euros pour l'année 2017-2018.

L'assemblée générale A.I.C.M. a eu lieu le jeudi 21 septembre à 20h00 à la Salle Ingleton.



TAROT MARAIS CHAPELAIN Saison 2017-2018

Le Tarot Marais Chapelain, fort de ses presque 50 adhérents, a repris ses activités depuis le vendredi 1^{er} septembre.

Les rencontres se déroulent le lundi après-midi de 14 h 00 à 18 h 00 et le vendredi soir de 20 h 15 à minuit à la salle de l'Espace du Moulin. Elles se déroulent en deux parties entrecoupées d'une pause, chacun pouvant à sa guise et selon ses disponibilités participer à une ou aux deux rencontres hebdomadaires et à une ou aux deux parties lors de chaque rencontre.

L'objectif du club est de se retrouver autour de la pratique du jeu de tarot dans une ambiance sympa et conviviale privilégiant avant tout le plaisir du jeu.

Les personnes intéressées peuvent nous rejoindre.



Renseignements et inscriptions au 06 85 73 83 29 ou au 06 99 90 98 10.

BRIÈRE TENNIS DE TABLE Assérac - Herbignac - La Chapelle des Marais

club.quomodo.com/brierett/accueil

Guillaume : 06 47 93 99 49

Gilbert : 06 77 15 19 27

- **ENTRAÎNEMENTS des jeunes**
le MERCREDI à HERBIGNAC :
- 1^{re} séance de 18 h 00 à 19 h 00
- 2^e séance de 19 h 00 à 20 h 30
- **ENTRAÎNEMENTS des adultes**
- le MARDI à HERBIGNAC
de 20 h 00 à 22 h 30
- le VENDREDI à la CHAPELLE des
MARAIS et à HERBIGNAC
de 20 h 00 à 22 h 30



L'OGEC DE L'ÉCOLE PRIVÉE SAINTE MARIE toujours en action

L'OGEC Sainte Marie est une association qui assure la gestion humaine, matérielle et financière de l'école privée. Elle embauche six salariées (ATSEM, Cuisinière, Secrétaire comptable).

Dernièrement, des aménagements ont été réalisés grâce aux subventions provenant en partie de la vente de l'École Sainte Thérèse : rénovation d'ouvertures, du chauffage, de la salle de motricité, restauration de toitures... et d'autres projets sont à venir.

L'OGEC cherche toujours à optimiser son fonctionnement. Sébastien TALLIO, Président de l'association, précise : « Une école vit avec ses besoins en petits travaux divers (plomberie, maçonnerie, électricité...), dont les coûts de

main-d'œuvre cumulés peuvent entraver la réalisation de plus grands projets. Nous avons besoin des compétences et d'un peu de temps des parents, même une fois dans l'année, sur des matinées travaux que l'on organise. »

« L'OGEC est conscient de l'emploi du temps serré de tous, mais plus nous serons à nous investir sur de tels moments, moins de temps cela nous demandera. » rajoute Le Président.

Merci de vous faire connaître auprès de la Direction de l'école - 02 40 53 20 37

Composition du Bureau :

Sébastien TALLIO - Président

Jessica TOCQUEVILLE - Trésorière

ÉCHANGER & TRANSMETTRE

L'initiation des enfants aux métiers manuels et du patrimoine

L'outil en Main « Estuaire de Vilaine » Depuis 2012, 100 enfants de 10 à 14 ans ont été initiés dans nos ateliers aux métiers manuels et du patrimoine, par 35 Femmes et Hommes de métier bénévoles, avec de vrais outils et dans un cadre réel d'atelier.

10 ateliers et 17 métiers à découvrir
Salle de la Fontaine 3 rue des Tilleuls 56130 Férel

Visite possible des ateliers de l'outil en main à Férel pour les enfants accompagnés des parents intéressés par ce concept, les mercredis après midi sur rendez-vous.

Les portes ouvertes se sont déroulées le 5 avril 2017.
Sortie pédagogique le 31 mai 2017 à la boulangerie Boîte à tartines à Camoël.

La remise des certificats aux 20 enfants initiés de septembre à juin 2017 s'est déroulée le 21 juin 2017.



L'Outil en Main
Estuaire de Vilaine

Contacts :

- Gilbert Tél. ou sms :
06 77 15 19 27
- Marie-Paule
Tél. 02 99 90 90 09

L'AMICALE LAÏQUE

C'est une équipe de parents bénévoles qui donnent de leur temps en fonction de leurs disponibilités pour contribuer aux projets pédagogiques de l'école des Fifendes.

C'est mettre en place des actions ponctuelles pour apporter des financements pour du **matériel**, des **sorties scolaires**, des **abonnements magazines**, l'**ussep** (rencontres sportives) et la **fête de fin d'année**.

Quelle que soit la hauteur de votre contribution, la participation de chaque famille est essentielle pour la perpétuité de l'association et donc l'amélioration de la scolarité de nos enfants. (ex : construction des projets de financement, relayer les actions dans votre réseau, distribution de flyers, don de matériel, faire profiter de ses compétences...)

Prochain événement de l'association : **Bourse aux jouets le dimanche 12 novembre à la salle polyvalente.**

Vous pouvez suivre notre actualité en nous rejoignant sur **Facebook** : « *amicale laïque la chapelle des marais* »
Nous sommes joignables par mail au :
amicalelaïque.fifendes@gmail.com



Ateliers Rencontres Échanges

Nous mettons en place des ateliers enfants pendant les vacances scolaires (rotin, broderie) :

Mardi 24 et 31 octobre • jeudi 26 octobre et 2 novembre 2017
de 13h30 à 17h00 à L'Espace la Rivière à Camerun

Renseignements 06 07 58 02 71

NOUVEAU

L'amicale des Sapeurs-Pompiers de

La Chapelle des Marais remercie chaleureusement l'ensemble des Marais-Chapelains venus nombreux lors de leur Bal organisé le 19 AOÛT dernier. Plus de 1 000 personnes se sont rassemblées pour faire la fête lors de cette première édition organisée dans l'enceinte du centre d'incendie et de secours. Vos pompiers vous donnent dès à présent rendez-vous l'année prochaine afin de réitérer ce grand événement festif!



THÉÂTRE « LA GALÈRE »



La Troupe « La Galère » vous distrait depuis plusieurs décennies dans la joie et la bonne humeur. Elle est aujourd'hui composée de deux sections, les jeunes, « Les Marsupios », âgés de onze à quinze ans, et les adultes, qui n'ont aucune limite d'âge! Mais dans l'ombre il y a aussi ceux qui fabriquent les décors, ceux qui donnent

de la lumière et du son à nos représentations ainsi que tous les bénévoles qui s'occupent des entrées et de la buvette. Nous sommes d'ailleurs à la recherche de nouveaux participants. Tous sont indispensables à la vie de la troupe et permettent de proposer chaque année au public six représentations pour les adultes et trois représentations pour « Les Marsupios ». Enfin l'ensemble des Galériens remercie chaleureusement le public, sans qui le spectacle vivant n'existerait pas. Cette année la troupe de « La Galère » a le plaisir

de vous présenter une pièce de Bernard GRANGER, « Qui a tué la vieille? », une comédie fatale en sept tableaux. Les Galériens se produiront devant vous dès la mi-mars à la salle Krafft de la Chapelle des Marais.

Contact :

theatre.lagalere@gmail.com

ou Nathalie MORIO 06 31 55 53 82 - 02 40 53 91 80

DANSE BRETONNE

Si vous aimez danser n'hésitez plus 'Tal Ar Yeun, le groupe de danse bretonne de La Chapelle des Marais, donne des cours tous les mardis de 20h30 à 22h00. L'ambiance y est très chaleureuse et conviviale. Vous allez pouvoir vous évader sur des pas de gavottes, d'andro, hanter dro, ridée, laridé, scottish, mazurka, avant-deux, rond, bal. Vous serez surpris de la diversité des danses des différentes régions de Bretagne. Faites le premier pas et vous verrez les autres viendront tout naturellement.

En 2018 'Tal ar yeun aura déjà 20ans. Et nous comptons beaucoup sur vous pour que cette culture continue d'évoluer dans notre commune.

Nous organisons un fest-noz le 10 février et certainement un deuxième pour nos 20 ans en septembre ou octobre.

Les cours ont lieu à l'Espace du Moulin 41 rue du lavoir de septembre à juin.

Pour les indécis les trois premiers cours sont gratuits.

Contacts

Laquittant Michel Tél. 02 40 53 90 45

Guihard Maryline Tél. 02 40 53 24 73

Broussard Nicole Tél. 02 40 53 87 52





AIDONS-LES
La Chapelle des Marais

AIDONS-LES

Comme chaque année, l'association « Aidons-Les » organise le Téléthon à la Chapelle des Marais.

Le mercredi 29 novembre :

- Loto des Retraités à la salle polyvalente.

Le samedi 2 décembre à 19 heures :

- Repas avec ambiance musicale à la salle polyvalente

Le dimanche 10 décembre :

- Randonnée marchée par le Cyclo Marche du Marais
- Balade motos et voitures anciennes

Pour tout renseignement ou participation :

mail : aidonsles44@yahoo.fr

Tél. 06 50 49 34 63 ou 02 40 53 28 73

P.A.C.T.E.S.

Structure d'insertion
par l'activité économique



PACTES embauche des personnes sans emploi pour les mettre à disposition de clients (particuliers, entreprises, collectivités locales, associations...) à titre onéreux.

Parallèlement, elle assure auprès de ces salariés un accompagnement social et professionnel afin de favoriser leur retour à l'emploi durable.

En 2016, 111 personnes ont bénéficié de mises en situation de travail.

Ses principales activités auprès des :

- Particuliers : ménage, repassage, entretien des espaces verts...
- Entreprises/associations : entretien de locaux, manutention, peinture...
- Collectivités : distribution de flyers, service en école, espaces verts...

Son territoire :

La communauté de communes de Pontchâteau/Saint-Gildas-des-Bois et six communes de la Carène

Ses avantages :

- L'association est l'employeur des personnes mises à disposition de travail
- Règlement en CESU préfinancé possible
- Réduction d'impôt pour les services à la personne selon les textes en vigueur

PACTES - 9 bis Grande Rue - 44160 PONTCHATEAU
Tél. 02 40 45 62 78

Accueil les mardi, mercredi, jeudi, vendredi
de 9h30 à 12h30 et de 14h00 à 17h30

Accueil le lundi de 9h30 à 12h30 et de 15h30 à 17h30
Possibilité de prise de contact au Pass'Emploi tous les
mardi, jeudi et vendredi de 9h15 à 12h15

État civil

NAISSANCES

- Solano MAHE LARAVINE
- Nino BELLAYER
- Rose SAINT-JAMES
- Anaya BARREAU
- Louise MOREAU
- Isalyne LEGARS
- Luna DAVID HERVY
- Eléa GEORGES
- Raphaël FOURE
- Lee-James ALOPH
- Jade FROGET
- Helyo PELTIER FRADET
- Sohan GERAUD
- Elyo GICQUEL



MARIAGE

- Pauline GUIHENEUF et Samuel BERNARD
- Presclia TRÉMEDEC et David BORGES
- Sylvie LELIÈVRE et Jean-Luc LECOEUR
- Amélie PELE-LEBASCLE et Ludovic BELLAYER
- Audrey BLANCHARD et Jean-Noël GUYODO
- Élodie AREVALO et Wilfried LETILLY
- Audrey DUTERTRE et Julien PINEL
- Cécile LELIÈVRE et Anthony ANIZON
- Angélique TRIGODET et Ronan VIAUD
- Karine POULTEAU et Frédéric EMERLOT
- Julie DANDOIS et Cyril TORCHET

DÉCÈS

- Séraphine BELLIOU veuve HERVY, 81 ans,
47 rue de Penlys
- Yvette PILLONS veuve DOUCET, 89 ans,
47 rue de Penlys
- Marc COUTURIER, 61 ans, 47 rue de Penlys
- Yves LEGOFF, 77 ans, 71 rue de la Martinais
- Louis THOBIE, 81 ans, 15 rue du Herbé
- Simone FLOHIC veuve RATHIER, 87 ans,
40 rue de la Saulzaie
- Yves GICQUIAUD, 73 ans, 85 bis rue du Gué
- Marthe PERRAUD veuve JOSSE, 95 ans,
49 rue de Penlys
- André MAHÉ, 80 ans, 47 rue de Penlys
- Marguerite DRENO veuve PERRAUD, 91 ans,
47 rue de Penlys
- Jeannine MOYON veuve MENANT, 86 ans,
47 rue de Penlys
- Denise NOBLET veuve GUIHÉNEUF, 91 ans,
47 rue de Penlys



Calendrier des manifestations 2017

OCTOBRE

Ven 20

Séances de cinéma

14 h 30 et 20 h 30 - salle KRAFFT
organisées par Ciné-Marais

Sam 21

Rencontre/collectage

avec Stéphanie ZANLORENZI de la Compagnie
NINA LA GAINÉ et dédicace de Patrick ROUSSEL
de 10 h 00 à 12 h 00 à la Médiathèque

Mer 25

Séance de cinéma

14 h 30 - salle KRAFFT - organisée par Ciné-Marais

Iphigénie et la flûte sans tête

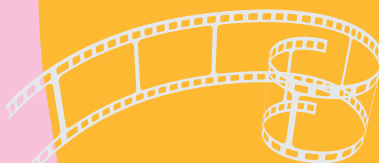
conte musical jeune public, 7 ans et +
Médiathèque - 15 h 30
réservation obligatoire



Jeu 26

Soirée Jeux animés

à partir de 18 h 30 - salle polyvalente



NOVEMBRE

Jeu 2

Séance cinéma

14 h 30 - salle KRAFFT
organisée par Ciné-Marais

Ven 3, Sam 4, Dim 5

Soirée Téléthon

avec l'association ARMG
salle KRAFFT - 20 h 30

Téléthon

Sam 11

Cérémonie commémorative

du 11 novembre avec UNC et AFN

Dim 12

Bourse aux jouets

Amicale Laïque - complexe sportif
de 10 h 00 à 17 h 00



Mer 22

Les Musicales

salle KRAFFT - 20 h 30



Ven 24

Séances cinéma

14 h 30 et 20 h 30 - salle KRAFFT
organisées par Ciné-Marais

Merc 29

Loto de la Solidarité

14 h 00 - organisée par l'association
des Retraités - salle polyvalente



Sam 2

Rencontre Musicale - 11 h 00

La Variable (Bach) avec les Musiciens du
Conservatoire de Saint-Nazaire - tout public -
gratuit - réservation conseillée - Médiathèque



Repas Téléthon par Aidons-les
avec ambiance musicale
à la salle polyvalente - 19 h 00

Ven 8

Don du Sang

salle polyvalente de 16 h 30 à 19 h 30

Dim 10

Aidons-les

- Randonnée marchée
par le Cyclo Marche du Marais
- Balade motos et voitures anciennes
(parking Intermarché)

Téléthon

La Magie de Noël (structures gonflables)
de 10 h 00 à 18 h 00 - salle n° 4 du complexe
sportif organisée par l'APEL

Sam 16

Festi Noël, à partir de 15 h 00
Esplanade Bernard LEGRAND

Ven 22

Séances cinéma

14 h 30 et 20 h 30 - salle KRAFFT
organisées par Ciné-Marais

Mer 27

Séance cinéma enfants

14 h 30 - salle KRAFFT
organisée par Ciné-Marais

DÉCEMBRE

